

# Pérenniser les trésors de la nature pour les futures générations

Rechercher l'harmonie entre l'humain et la nature, prévenir

les pertes et les dégradations des écosystèmes,

pour permettre aux sociétés de profiter

des bienfaits de la nature durant

de nombreuses années

et prévenir leur déclin et leur

dégradation

La JICA protégera l'environnement naturel, bien précieux pour les communautés locales et la durabilité de notre planète.

À cette fin, la JICA adopte une approche scientifique pour comprendre la valeur et l'état actuel de l'environnement naturel, mobilise les connaissances traditionnelles et crée des modèles de protection à intégrer dans les politiques. La JICA va intensifier ses efforts en collaborant avec divers partenaires.



## L'environnement naturel subit des dégradations écologiques à un rythme inédit

Avec les conversions des terres en exploitations agricoles et en zones urbaines, les forêts, qui constituent l'habitat et la terre nourricière de nombreux êtres vivants, ont reculé d'environ 178 millions d'hectares (environ cinq fois la superficie du Japon) au cours des 30 dernières années. Sur une plus longue période, environ 90% des zones humides de la planète ont disparu depuis 1700.

La disparition des forêts et des zones humides intensifie les émissions de CO<sub>2</sub> et d'autres gaz à effet de serre. Il est urgent de s'attaquer à ces problèmes pour faire face au changement climatique.

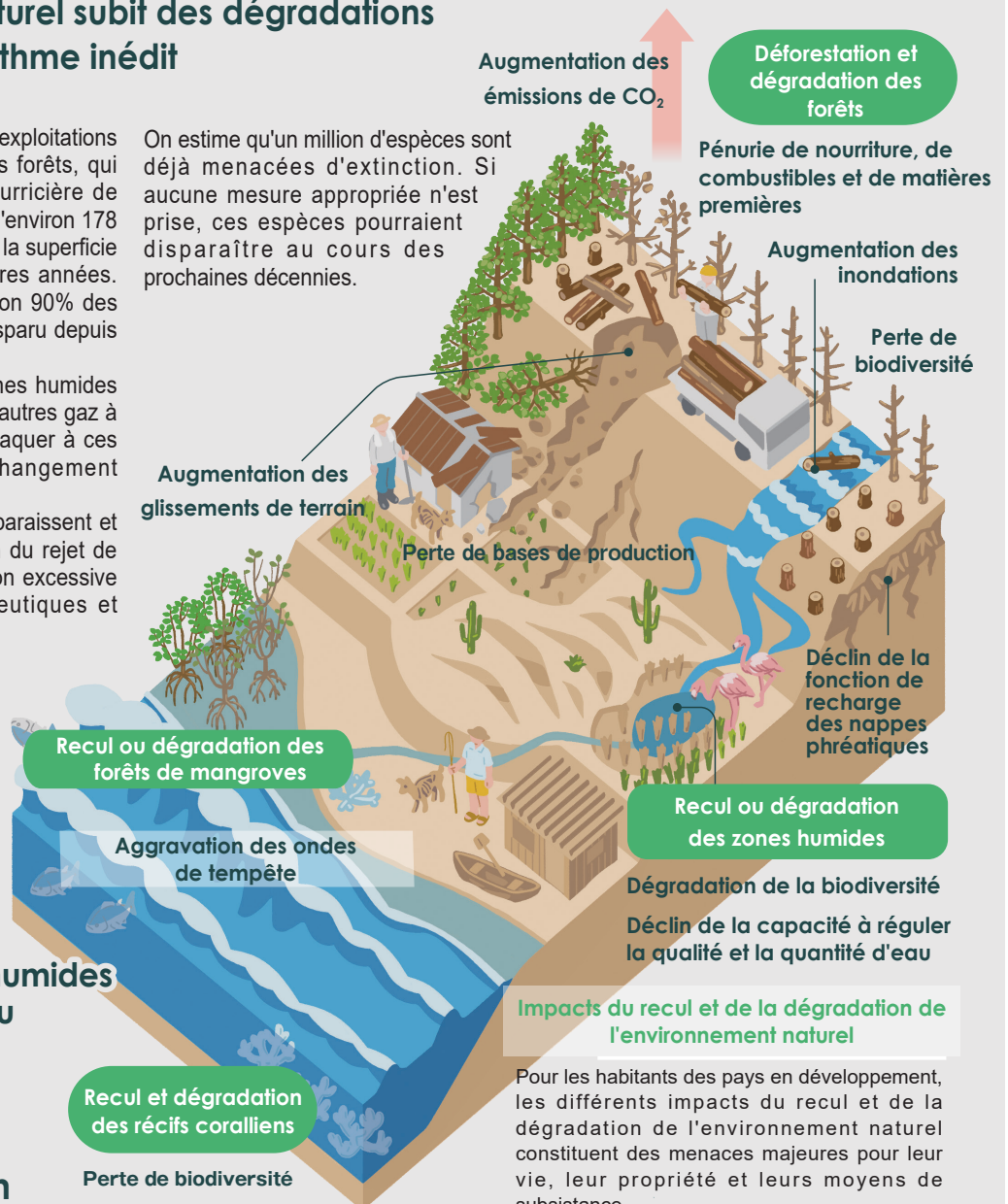
Parallèlement, les écosystèmes disparaissent et se dégradent rapidement en raison du rejet de polluants, mais aussi de l'exploitation excessive des forêts, des ressources halieutiques et d'autres ressources biologiques.

**Une zone forestière équivalente à environ 5 fois la superficie du Japon a disparu au cours des 30 dernières années**

**Environ 90% des zones humides du monde ont disparu depuis 1700**

**Environ 1 million d'espèces sont menacées d'extinction**

On estime qu'un million d'espèces sont déjà menacées d'extinction. Si aucune mesure appropriée n'est prise, ces espèces pourraient disparaître au cours des prochaines décennies.



Pour les habitants des pays en développement, les différents impacts du recul et de la dégradation de l'environnement naturel constituent des menaces majeures pour leur vie, leur propriété et leurs moyens de subsistance.

Tirer parti de l'expérience du Japon pour trouver le point d'équilibre entre développement économique et protection de l'environnement naturel



On dit que les estampes japonaises ukiyo-e reflètent la végétation de l'époque. Les montagnes y sont souvent représentées comme des reliefs chauves ou parsemés de quelques pins. - Hiroshige Utagawa, «Lacs de Hakone, Tokaido Gojusantsugi» (1834)

La protection de l'environnement naturel est essentielle au maintien de notre mode de vie. C'est également l'un des principaux moyens de réduire les émissions de gaz à effet de serre.

L'utilisation excessive des forêts a fait chuter la couverture forestière du Japon à environ 50% au 18<sup>e</sup> siècle, ce qui s'est traduit des catastrophes naturelles plus fréquentes. Toutefois, grâce aux développements technologiques et aux dispositifs mis en place depuis le 19<sup>e</sup> siècle, ce taux s'est rétabli pour atteindre environ 70% aujourd'hui. Malgré la forte densité de population et la superficie limitée du Japon, d'excellentes pratiques ont été mises en œuvre pour protéger et améliorer l'utilisation de l'environnement naturel, notamment la création d'environ 400 parcs naturels. Ainsi, la JICA mène une coopération dans diverses régions du monde en tirant parti de sa capacité à trouver un équilibre entre développement économique et protection de l'environnement naturel grâce à des technologies japonaises de pointe telles que les satellites.

Approche 1

Protéger les richesses de la nature sur les continents

En prévenant le déclin et la dégradation des forêts tropicales et autres forêts et zones humides, la JICA favorisera leur rétablissement. Cela permettra de réduire, absorber ou fixer les émissions de gaz à effet de serre, de maintenir la biodiversité, d'entretenir la production locale de combustibles et de nourriture, et d'atténuer les glissements de terrain et les dommages causés par les inondations.

Approche 2

Protéger les richesses de la nature sur les côtes et en mer

En protégeant les habitats de la vie marine tels que les forêts de mangroves, les récifs coralliens et les herbiers marins dans les zones côtières, la JICA contribuera au maintien de la biodiversité, à la protection des pêcheries côtières, ainsi qu'à la réduction des émissions de gaz à effet de serre et des dommages causés par les tsunamis et les ondes de tempête.

Quatre mesures phares

Développement d'une infrastructure d'information scientifique

Il est essentiel de comprendre scientifiquement la valeur et le statut de la nature, mais aussi la manière dont elle doit être protégée, afin d'intégrer l'ensemble de ces connaissances dans les politiques. À cette fin, un système sera mis en place pour collecter des informations fiables, surveiller l'environnement naturel et les activités telles que les coupes illégales, détecter rapidement les incendies de forêt, etc., avec le soutien de technologies comme l'imagerie par satellite et les drones.



Une politique et une planification efficaces

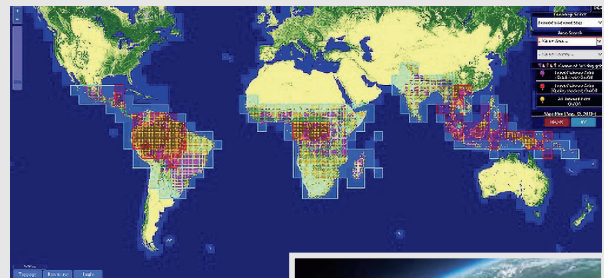
Pour réaliser une société durable, il sera nécessaire d'équilibrer la protection de l'environnement et le développement économique. À cette fin, la JICA améliorera la capacité à élaborer des politiques et des plans pour protéger l'environnement naturel, en s'appuyant sur des informations scientifiques fiables et en collaborant avec les secteurs connexes. Les politiques et les plans seront soutenus et affinés en fonction des réactions des résidents locaux.



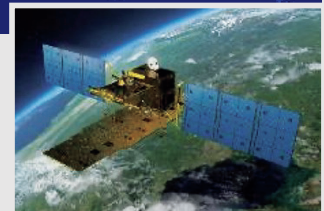
Démonstration et modélisation basées sur les conditions locales

La JICA travaille avec les résidents locaux pour gérer les ressources naturelles. Les résultats seront intégrés dans les politiques et modélisés. Ce faisant, la JICA utilise également les connaissances traditionnelles des résidents locaux pour créer des moyens de subsistance alternatifs, comme l'agroforesterie et l'écotourisme, afin d'améliorer l'efficacité des projets.

<https://www.eorc.jaxa.jp/jjfast/>



En collaboration avec l'Agence japonaise d'exploration aérospatiale (JAXA), notre programme fournit des informations sur l'évolution des forêts tropicales à l'aide d'images satellite sur Internet, afin de surveiller les coupes illégales et autres activités.



©JAXA

Mobilisation de ressources et d'innovations pour la mise à l'échelle des programmes

Dans les pays en développement, les financements et les systèmes pour protéger la nature font souvent défaut. Afin de poursuivre le projet et d'étendre son modèle à l'échelle nationale, la JICA mobilisera des financements internationaux avec le Fonds vert pour le climat (GCF) et d'autres sources, encouragera la coopération régionale et collaborera avec d'autres donateurs, des entreprises privées et des ONG.



Photo aérienne d'un plan de protection de la forêt élaboré avec la participation des résidents locaux, Timor-Est.

## 1 Aider le Kenya à accroître sa couverture forestière en améliorant les variétés d'arbres locales

Environ 80% du Kenya est constitué de terres arides et semi-arides. La politique actuelle du pays vise une augmentation de la couverture forestière, d'environ 6% aujourd'hui, à 10% d'ici 2030. Pour contribuer à cet objectif, la JICA applique des méthodes japonaises de sélection des arbres forestiers dans le cadre d'un projet de coopération technique visant à établir des variétés vigoureuses même sur des terres arides, notamment le *Melia*, une espèce proche de l'acajou utilisée entre autre pour l'ameublement. Le projet collabore également avec le secteur privé pour promouvoir un modèle de sylviculture permettant la diffusion de semences de qualité supérieure qui bénéficieront aux résidents locaux, ainsi que pour diffuser les résultats obtenus.



Photo : Centre d'amélioration des arbres forestiers (FFPRI)



Photo : Kaku Suzuki / JICA

## 2 Contribuer à la protection de la biodiversité dans les zones côtières des Palaos

Les Palaos abritent des récifs coralliens, des forêts de mangroves et d'autres écosystèmes précieux habités par une grande variété d'organismes, y compris des espèces menacées comme les dugongs. Le Japon a contribué à la construction du Centre international des récifs coralliens des Palaos en 2000, et poursuit sa coopération avec les homologues locaux depuis cette date. Ces dernières années, cependant, de nouveaux problèmes sont apparus avec l'afflux de sédiments lié à l'aménagement des terrains et d'autres facteurs, ainsi qu'avec l'augmentation du niveau de la mer et des températures de l'eau en raison du changement climatique. En réponse à ces problèmes, la JICA et ses homologues vont créer un système de gestion intégrée des écosystèmes terrestres et marins en développant une infrastructure d'information scientifique pour la surveillance des écosystèmes et d'autres activités, puis en intégrant ces résultats dans les politiques.

### Travail avec les partenaires

## Création d'une plateforme publique-privée du Japon pour les solutions forestières afin de réunir la technologie et les connaissances

En juin 2021, la JICA et le FFPRI\* ont créé la plateforme publique-privée du Japon pour les solutions forestières. Cette plateforme accompagnera les efforts déployés par diverses parties prenantes au Japon, telles que des entreprises et organisations privées, des agences gouvernementales et des particuliers, pour soutenir la protection, la restauration et la gestion durable des forêts et autres environnements naturels dans les pays en développement. Nous

travaillons également sur d'autres projets en collaboration avec des donateurs, organisations internationales, ONG, entreprises privées et autres partenaires au Japon et à l'étranger.

\*FFPRI : Sigle anglais de l'Institut de recherche sur la foresterie et les produits forestiers de l'Organisation de recherche et de gestion forestières du Japon.



L'Agence japonaise de coopération internationale (JICA) est une organisation de coopération internationale chargée de la mise en œuvre de l'aide bilatérale dans le cadre de l'aide publique au développement du Japon. La JICA coopère avec près de 150 pays et régions partout dans le monde.

1-6th floor, Nibancho Center Building,  
5-25 Niban-cho, Chiyoda-ku,  
Tokyo 102-8012, Japon  
Email : jicagp@jica.go.jp



[https://www.jica.go.jp/english/our\\_work/thematic\\_issues/index.html](https://www.jica.go.jp/english/our_work/thematic_issues/index.html)

### Qu'est-ce que l'Agenda mondial de la JICA ?

Les stratégies de coopération de la JICA face aux problèmes mondiaux. La JICA et ses partenaires visent des impacts décisifs en réalisant les objectifs fixés dans le cadre de l'Agenda mondial de la JICA. L'Agenda mondial de la JICA et ses objectifs seront partagés avec les pays partenaires et divers acteurs, ce qui permettra de renforcer le dialogue et la collaboration, et de maximiser les impacts sur le développement. Grâce à ces efforts, la JICA contribuera de manière holistique à la réalisation des ODD à l'horizon 2030, conformément à la Charte de la coopération au développement du Japon qui met l'accent sur la «sécurité humaine», la «croissance de qualité» et la «résolution des défis mondiaux».

Photo de couverture – Un paysage de montagne en Thaïlande. Photo : primeimages/Getty Images

Illustration (ENJEUX) : Yutaka Kato